

GLOSSAIRE DU SONDAGE

Été 2022



Rédaction : Élie Tremblay (iel) et Élioz Pannetier (il).

Collaboration : Boutheina Jemel (elle) et Louis-Pierre Auger (il).

Direction : Aurel Soyez-Gayout (iel), Ingrid Verduyckt (elle) et Lisandre Labrecque-Lebeau (elle).

Préambule



Certains mots utilisés dans le sondage ne vous sont pas familiers ?

Cherchez leur définition ici !



Ce glossaire a été conçu spécialement pour vous accompagner dans la complétion du sondage « L'orthophonie pour toustes ».

Vous pouvez aussi le télécharger pour vous y référer dans d'autres contextes.

À noter : Le vocabulaire lié à la diversité sexuelle et à la pluralité des genres évolue rapidement. Les définitions qui suivent ne sont pas définitives. Les auteurices de ce glossaire continueront de se mettre à jour à vos côtés.

Définitions générales

Communautés 2S/LGBTQIA+

Synonyme :
MINORITÉS
SEXUELLES ET
DE GENRE

Ensemble des groupes qui ont en commun un statut social marginalisé compte tenu du fait qu'ils s'écartent des normes culturelles de genre ou de sexualité.

Les lettres souvent ajoutées à l'acronyme visent à représenter un plus large éventail de réalités. Par exemple, elles représentent ici les personnes :

- Two-Spirit/bispirituelles
- lesbiennes
- Gaies
- Bisexuelles
- Trans (ou transgenres)
- Queer ou en questionnement
- Intersexes
- Asexuelles, aromantiques ou agenres
- et celles s'identifiant autrement aux minorités sexuelles et de genre.

Diversité sexuelle et pluralité des genres

Synonyme :
DIVERSITÉ SEXUELLE
ET DE GENRE

Terme utilisé en référence à l'ensemble des êtres humains, dans la variété de leurs identités et comportements liés à la sexualité et au genre.

Ainsi, les personnes au genre conforme, cisgenres, dyadiques, hétéroromantiques, hétérosexuelles et monoamoureuses (mots définis dans les pages suivantes) font aussi partie de la diversité sexuelle et de genre.



Identité de genre

Conception intérieure et profonde d'une personne par rapport au genre qui est le sien.

Modalité de genre

Relation entre l'identité de genre et le sexe/genre assigné à la naissance d'une personne.

Sexe/genre assigné à la naissance

Sexe/genre déterminé à partir des caractéristiques sexuelles d'une personne selon une vision traditionnelle binaire des sexes/genres.

Expression de genre

Apparence et comportements d'une personne qui peuvent servir à exprimer, ou non, son identité de genre (ex. voix, gestes, coiffure, maquillage, vêtements).

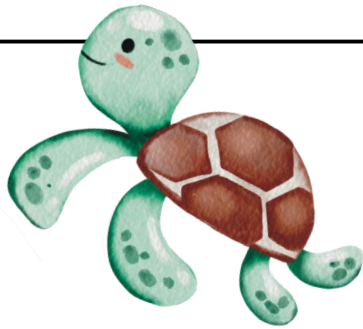
Orientation sexuelle

Attirance sexuelle (ou son absence) envers une ou des catégories de personnes, le plus souvent en fonction de l'identité de genre (véritable ou perçue).

Orientation romantique

Attirance romantique (ou son absence) envers une ou des catégories de personnes, le plus souvent en fonction de l'identité de genre (véritable ou perçue).

Bispiritualité



Bien avant l'arrivée des Occidentaux, des personnes étaient établies sur le territoire qui est en venu à être baptisé « Amérique du Nord ». L'expression « Île de la Tortue », tirée des récits de création de certains peuples autochtones, est d'ailleurs parfois utilisée pour désigner ce territoire tout en reconnaissant l'antériorité des Autochtones sur celui-ci et en évitant d'affirmer les États-nations qui se le sont approprié.

Historiquement, les peuples autochtones avaient leurs propres conceptions du genre et de la sexualité. Toutefois, les initiatives et politiques d'assimilation mises en place par les Occidentaux ont fait en sorte que ces conceptions se soient (presque) perdues.

La **bispiritualité** est un outil d'organisation communautaire utilisé par les Autochtones de l'île de la Tortue qui incarnent une diversité d'identités de genre, d'expressions de genre, de rôles relatifs au genre et de sexualités. Elle favorise un renouement avec les visions précoloniales du genre et de la sexualité, ainsi qu'avec les mots et rôles propres à chaque langue et nation.

Ainsi, environ cent trente termes désignant des genres autres que binaires dans diverses langues autochtones ont été répertoriés à ce jour.



Pourquoi positionner le « 2S » en premier dans l'acronyme 2S/LGBTQIA+? Afin de reconnaître que ce sont des Autochtones qui étaient les premières personnes à faire partie de minorités sexuelles ou de genre sur le continent. Par ailleurs, la bispiritualité se distingue des identités LGBTQIA+ allochtones (non autochtones) de plusieurs façons, d'où la barre oblique. Par exemple, les personnes allochtones LGBTQIA+ revendiquent souvent de nouveaux droits, tandis que les personnes bispirituelles se remémorent l'histoire et les traditions de leurs nations.

Le terme « bispirituel » est réservé aux Autochtones. Les personnes allochtones peuvent se décrire en utilisant une multitude d'autres mots. Des concepts occidentaux relatifs au genre et à la sexualité sont présentés dans les pages qui suivent.

Informations provenant des écrits de Harlan Pruden (nēhiyo / Première Nation crie). Les mots dans les bulles sont en langue crie.

Concepts reliés à la
pluralité des genres
(1 sur 2)



Agendre : qui ne se reconnaît dans aucune identité de genre.

Au genre fluide (ou genderfluid) : dont l'identité (ou l'expression de genre) se déplace le long du spectre du genre.

Bigendre : dont l'identité de genre correspond à deux genres.

De genre queer (ou genderqueer) : qui remet en cause les normes sociales en matière de genre par le biais de son identité de genre.

Demi-fille/demi-garçon : dont l'identité de genre est partiellement femme/homme et partiellement un autre genre.

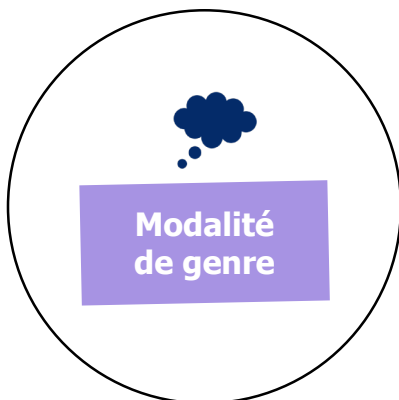
En questionnement : qui est incertain·e de son identité de genre (ou d'un autre aspect identitaire tel que son orientation sexuelle).

Femme : qui se reconnaît dans la catégorie sociale « femme ».

Homme : qui se reconnaît dans la catégorie sociale « homme ».

Non binaire : dont l'identité de genre se situe en dehors du modèle de genre binaire homme ou femme.

Trigendre : dont l'identité de genre correspond à trois genres.



Cis (ou cisgenre) : dont l'identité de genre correspond au sexe/genre assigné à la naissance.

Trans (ou transgenre) : dont l'identité de genre ne correspond pas au sexe/genre assigné à la naissance.

Concepts reliés à la pluralité des genres (2 sur 2)



Sexe/genre
assigné à la
naissance

Dyadique : dont les caractéristiques sexuelles (génitales, hormonales, gonadiques, chromosomiques) répondent aux critères binaires, féminins ou masculins, des corps.

Féminin·e : dont les caractéristiques sexuelles répondent aux critères des corps « féminins ».

Intersexe : dont les caractéristiques sexuelles (génitales, hormonales, gonadiques, chromosomiques) ne répondent pas aux critères binaires, féminins ou masculins, des corps.

Masculin·e : dont les caractéristiques sexuelles répondent aux critères des corps « masculins ».



Expression
de genre

Androgyne : dont l'expression de genre n'est ni clairement féminine, ni clairement masculine.

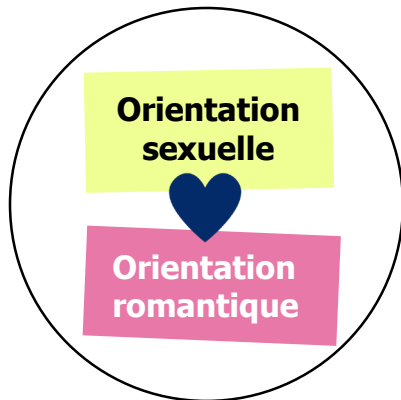
Au genre conforme : dont l'expression de genre correspond à ce qui est culturellement attendu de la personne compte tenu de son identité de genre ou de son sexe/genre assigné à la naissance.

Au genre créatif (ou au genre non conforme) : dont l'expression de genre s'écarte de ce qui est culturellement attendu de la personne compte tenu de son identité de genre ou de son sexe/genre assigné à la naissance.

Féminin·e : dont l'expression de genre correspond aux normes associées à la féminité.

Masculin·e : dont l'expression de genre correspond aux normes associées à la masculinité.

Concepts reliés à la
diversité sexuelle
(1 sur 2)



Selon les caractéristiques de l'autre personne :

Androsexuel·le/androromantique : qui ressent de l'attrance envers les hommes ou la masculinité.

Bisexual·le/biromantique : qui ressent de l'attrance envers des personnes de deux différents genres ou plus.

Ceterosexuel·le/ceteroromantique ou skoliosexuel·le/skoloromantique : qui ressent de l'attrance envers les personnes non binaires, de genre queer ou trans.

Gai·e : qui ressent de l'attrance envers les personnes du même genre que le sien.

Gynosexuel·le/gyneromantique : qui ressent de l'attrance envers les femmes ou la féminité.

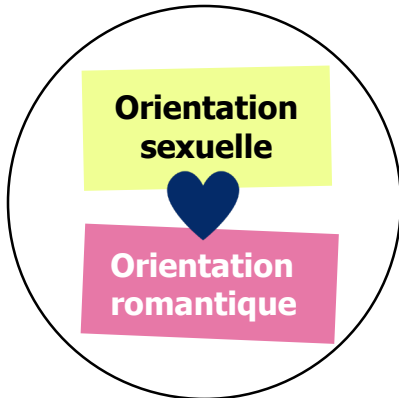
Hétérosexuel·le/hétéroromantique : qui ressent de l'attrance envers les personnes d'un genre autre que le sien (ou « opposé » au sien sur le spectre femme-homme).

Lesbien·ne : qui ressent de l'attrance envers d'autres femmes (ou parfois des personnes non binaires), en parlant d'une femme (ou parfois d'une personne non binaire).

Omnisexual·le/omniromantique ou pansexuel·le/panromantique : qui ressent de l'attrance envers des personnes de tous les genres ou indépendamment du genre.

Polysexuel·le/polyromantique : qui ressent de l'attrance envers des personnes de plusieurs différents genres, mais pas forcément tous les genres.

Concepts reliés à la diversité sexuelle (2 sur 2)



Selon d'autres facteurs :

Abrosexuel·le/abroromantique : dont l'attraction est fluide ou change dans le temps.

Asexuel·le/aromantique : qui ressent très peu ou aucune attirance sexuelle ou romantique. Ce terme « parapluie » englobe plusieurs réalités, par exemple les quatre suivantes :

- **Demisexuel·le/demiromantique :** qui ressent une attirance uniquement en présence d'un lien émotionnel fort.
- **Fraysexuel·le/frayromantique :** qui ressent une attirance uniquement en l'absence d'un lien émotionnel fort.
- **Grissexuel·le/grisromantique :** qui ressent rarement de l'attirance sexuelle/romantique ou qui se situe quelque part sur le spectre entre l'asexualité/l'aromantisme et la zedsexualité/le zedromantisme.
- **Quoissexuel·le/quoiromantique :** qui éprouve des difficultés à différencier l'attirance sexuelle/romantique des autres formes d'attirances (platonique, sensuelle, etc.).

En questionnement : qui est incertain·e de son orientation sexuelle (ou d'un autre aspect identitaire tel que son identité de genre).

Queer : qui remet en cause les normes sociales en matière de genre par le biais de son orientation sexuelle ou romantique (ou d'un autre aspect identitaire tel que son identité de genre).

Zedsexuel·le/zedromantique : qui ressent régulièrement de l'attirance sexuelle ou romantique.

D'autres concepts à comprendre ! (1 sur 2)



Famille biparentale hétérosexuelle : dont les parents, au nombre de deux, correspondent à un père et une mère.

Famille choisie : constituée d'individus choisis par une personne, souvent des ami·e·s, qui lui offrent du soutien émotionnel ou matériel.

Famille homoparentale : dont les parents sont de même sexe/genre.

Famille monoamoureuse : dont les membres pratiquent le monoamour, c'est-à-dire qu'ils entretiennent une seule relation amoureuse à la fois.

Famille polyamoureuse : dont un·e membre, minimalement, pratique le polyamour, c'est-à-dire qu'il entretient plusieurs relations amoureuses à la fois avec le consentement des personnes concernées.

Famille transparente : dont un parent, minimalement, est trans.

Auto-identification (ou autodétermination)

Manière dont une personne décrit son identité de genre, son orientation sexuelle ou romantique, ou d'autres aspects de son identité ou de son expérience.

🌊 Ainsi, une personne peut affirmer une identité de genre donnée, peu importe son sexe/genre assigné à la naissance ou son apparence. Le respect de cette identité est de mise. Nier ou douter du genre d'autrui n'a pas de sens : ce serait prétendre mieux connaître la personne qu'elle ne se connaît elle-même.

Biais hétérocisnormatifs

Les biais sont des croyances automatiques, largement inconscientes, qui se développent en raison de la culture dans laquelle une personne évolue et qui peuvent influencer ses propos et comportements, souvent à son insu.

🌊 Les personnes intersexes, trans et non binaires font face à des propos et comportement teintés de biais cisnormatifs, c'est-à-dire qui présument l'existence de deux genres (femme et homme) alignés avec le sexe/genre assigné à la naissance (féminin ou masculin). Les personnes des minorités sexuelles font face à des propos et comportements teintés de biais hétéronormatifs, où l'hétérosexualité et l'hétéroromantisme sont perçus·e·s comme les orientations « par défaut », « normales » ou « naturelles ».

D'autres concepts à comprendre ! (2 sur 2)



Divulgarion (ou « coming out »)

Action de partager volontairement son identité de genre, son orientation sexuelle ou romantique, ou d'autres aspects de son identité ou de son expérience.

Il est important de ne pas partager l'identité de genre ou l'orientation sexuelle ou romantique d'une autre personne sans son consentement. Cela serait plutôt de la divulgation involontaire (ou « outing »).

Écriture inclusive

Façon d'écrire qui permet d'éviter l'invisibilisation des personnes ne s'identifiant pas au genre masculin.

L'écriture inclusive comprend entre autres l'utilisation de néologismes, c'est-à-dire de nouveaux mots pour représenter la pluralité des genres, comme « toustes » plutôt que « toutes » ou « tous ».

Harmonisation de la voix (et de la communication)

Services orthophoniques visant le développement d'une voix (et d'une communication) perçue par la personne accompagnée en orthophonie comme authentique et cohérente avec son identité de genre.

Homophobie et transphobie

Attitudes négatives à l'endroit d'une personne ou d'un groupe de personnes en fonction de l'orientation sexuelle ou l'identité de genre, réelles ou perçues.

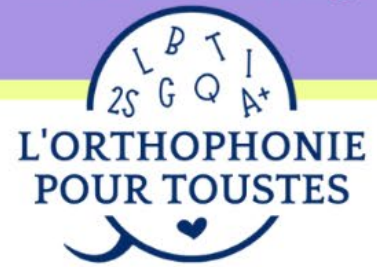
Elles peuvent se manifester sous différentes formes : violences verbales (ex. moqueries), psychologiques (ex. divulgation involontaire), physiques (ex. agressions), systémiques (ex. discrimination à l'embauche). L'homophobie et la transphobie peuvent affecter toute personne (même hétérosexuelle et cisgenre) dont l'apparence ou le comportement n'est pas conforme aux stéréotypes de genre.

Pronoms, accords et prénom d'usage

Mots ou parties de mots utilisé·e·s en référence à une personne, qui marquent ou non son genre.

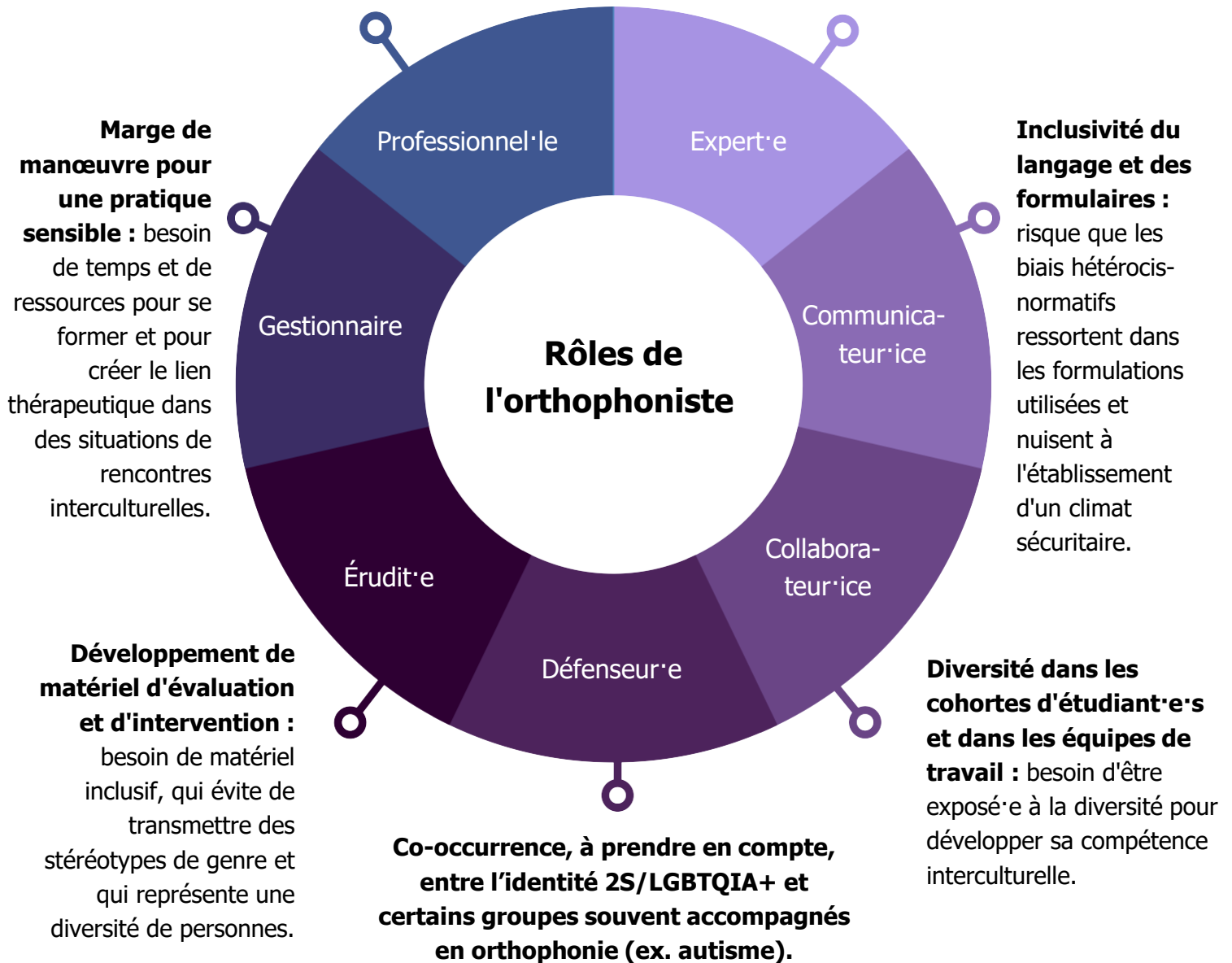
Certaines personnes, des personnes non binaires notamment, utilisent des pronoms neutres (ex. iel, ya, ille, al, ol, ul, im) et/ou des accords neutres (ex. belleau) plutôt que genrés (ex. elle, il, belle, beau). Certaines personnes trans ou non binaires utilisent un prénom de leur choix, qui n'est pas le prénom qu'ils ont reçu à la naissance.

Exemples d'enjeux en orthophonie



Tenue de dossier : intégration de renseignements parfois sensibles dans les dossiers orthophoniques et interdisciplinaires, ainsi que dans les documents transmis à un tiers parti.

Objectifs orthophoniques portant sur le genre grammatical : risque de renforcer une conception binaire du genre et, selon l'activité d'intervention, de véhiculer des stéréotypes de genre.



Références (1 sur 2)



- Alliance canadienne des organismes de réglementation en orthophonie et en audiologie (ACOROA). (2018). *Profil de compétences nationales pour l'orthophonie*. <https://caaspr.ca/fr/articles/les-profiles-nationaux-de-competences-en-audiologie-et-en-orthophonie>
- American Speech-Language-Hearing Association (ASHA) (n.d.). *Voice and Communication Services for Transgender and Gender Diverse Populations*. <https://www.asha.org/practice-portal/professional-issues/transgender-gender-diverse-voice-and-communication/>
- Ashley, F. (2019). "Trans" is my gender modality: a modest terminological proposal. Dans L. Erickson-Schroth (dir.), *Trans Bodies, Trans Selves*. Oxford : Oxford University Press, Forthcoming 2021. https://www.florenceashley.com/uploads/1/2/4/4/124439164/florence_ashley_trans_is_my_gender_modality.pdf
- AVEN francophone. (n.d.) *Lexique*. <https://fr.asexuality.org/?Lexique>
- Bureau de la traduction. (2019). *Lexique sur la diversité sexuelle et de genre*. Services publics et Approvisionnement Canada. <https://www.btb.termiuplus.gc.ca/publications/diversite-diversity-fra.html>
- Coalition des groupes jeunesse LGBTQ+. (2019). *Bretzel du genre*. <https://coalitionjeunesse.org/wp-content/uploads/2019/11/affiche-bretzeldugendre-2019.pdf>
- Doucet, S., & Chamberland, L. (2020). Relations familiales et non-binarité: parcours de vie de jeunes adultes non binaires au Québec. *Enfances Familles Générations*. Revue interdisciplinaire sur la famille contemporaine, (35). <https://journals.openedition.org/efg/10393>
- Dubuc, D. et la FNEEQ-CSN. (2017). *LGBTQI2SNBA+ : Les mots de la diversité liée au sexe, au genre et à l'orientation sexuelle*. https://familieslgbt.org/app/uploads/2022/01/Glossaire-FNEEQ-CSN_FRA.pdf
- Féministes en Mouvement de l'Université Laval (FEMUL). (2020). *Guide pour la rédaction inclusive à l'Université Laval*. <https://femulaval.files.wordpress.com/2020/11/guide-redaction-inclusive-2020-femul-2.pdf>
- Gross, M. & Bureau, M.-F. (2015). L'homoparentalité et la transparentalité au prisme des sciences sociales: révolution ou pluralisation des formes de parenté ? *Enfances Familles Générations*, (23). <https://doi.org/10.7202/1034196ar>

Références (2 sur 2)



Haymer, M., Buckler-Amabilis, S., Lawrence, K. et Tye, M. (2020). *Language and History of the LGBTQ Community*. Dans *The Equal Curriculum* (p. 1-12). https://doi.org/10.1007/978-3-030-24025-7_1

Institute of Medicine. (2011). *The Health of Lesbian, Gay, Bisexual, and Transgender People: Building a Foundation for Better Understanding*. The National Academies Press.

La vie en queer. (2018, 22 avril). *Glossaire*. <https://lavieenqueer.wordpress.com/2018/04/22/glossaire/>

La vie en queer. (2018, 23 avril). *Bi, pan, poly, multi: similarité ou différences ?* <https://lavieenqueer.wordpress.com/2018/04/23/bi-pan-poly-multi-similarite-ou-differences/>

La vie en queer. (2018, 25 avril). *Controverses autour du modèle d'attirances séparées (sexuelle/romantique)*. <https://lavieenqueer.wordpress.com/2018/04/25/controverses-autour-du-modele-dattirances-separees-sexuelle-romantique/>

Lessard, M. (2019). Les amoureux sur les bancs publics : Le traitement juridique du polyamour en droit québécois. *Canadian Journal of Family Law*, 32(1).

Pruden, H. (2019). Two-Spirit Conversations and Work: Subtle and at the Same Time Radically Different. Dans A. Devor et A. Haefele-Thomas (dir.), *Transgender: A Reference Handbook* (p. 134-137). ABC-CLIO.

Pruden, H. (2021, 7 juin). Visibility Matters: Listing of Two-Spirit and/or Indigenous First. *Two Spirit Journal*. <https://twospiritjournal.com/?p=1054>

Pruden, H. et Salway, T. (2020, octobre). Question de méthodes : Qu'est ce que la bispiritualité et qui est bispirituel(le) dans le domaine de la recherche en santé? *L'Institut de la santé des femmes et des hommes (ISFH) du Gouvernement du Canada*, (2). <https://cihr-irsc.gc.ca/f/52214.html>

Tajeddine, L., & Crémier, L. (2020). *Mieux nommer et mieux comprendre : changer de regard sur les réalités de genre et les enjeux trans*. Conseil québécois LGBT. https://www.conseil-lgbt.ca/wp-content/uploads/2020/11/Guide-mieux-comprendre-enjeux-trans_CQLGBT.pdf